

Общество с ограниченной ответственностью «ИнРиС»

ООО «ИнРиС» ИНН 3664077140, КПП 366401001,
394006 г. Воронеж, ул. 20-летия Октября, 103, тел./факс (473) 239-96-93

ПРОГРАММНЫЙ КОМПЛЕКС «PRO.ОТЧЕТЫ»

Функциональные возможности

Воронеж, 2023

СОДЕРЖАНИЕ

1	ОБЩИЕ СВЕДЕНИЯ	3
2	ФУНКЦИОНАЛЬНЫЕ ХАРАКТЕРИСТИКИ ПК «PRO.ОТЧЕТЫ».....	5

1 ОБЩИЕ СВЕДЕНИЯ

Документация, содержащая описание функциональных характеристик экземпляра программного обеспечения, предоставленного для проведения экспертной проверки (далее – Документация) распространяется на программный комплекс «PRO.Отчеты» (далее – ПК «PRO.Отчеты»).

Наименование программного комплекса: программный комплекс «PRO.Отчеты».

Краткое наименование программного комплекса: ПК «PRO.Отчеты», программный комплекс.

ПК «PRO.Отчеты» предназначен для автоматизации процессов сбора данных, подготовки и анализа отчетов любой степени сложности в организациях любой сферы деятельности с простой или сложной (иерархической) структурой. ПК «PRO.Отчеты» позволяет получать исходные данные из разрозненных источников, структурировать и консолидировать отчетную информацию, проверять корректность получаемых и рассчитываемых данных, проводить анализ отчетных данных, формировать визуальные отчеты и произвольные печатные формы.

Программный комплекс предназначен для использования:

- экспертами по работе с данными (экономисты, аналитики) - при необходимости предоставления аналитики на основе данных из разрозненных источников, преобразовывая полученные данные для создания консолидированной отчетности по предприятию и дальнейшего анализа информации;

- руководителями подразделений (отделов, управлений, департаментов) – при необходимости оптимизации ресурсов и ускорении принятия решений, используя автоматизированные методы;

- предпринимателями и собственниками бизнеса - для исследования данных в различных плоскостях и получения оперативной и достоверной отчетности о текущем состоянии бизнеса;

- государственными и муниципальными учреждениями различных сфер деятельности - при сборе данных с большого количества подчиненных организаций и формировании любой (в том числе регламентированной) отчетности;

- сотрудниками и руководителями контролирующих и надзорных органов - для сбора и анализа консолидированной отчетности (в том числе статистической) от государственных (муниципальных) организаций и коммерческих компаний.

ПК «PRO.Отчеты» разработан при поддержке ФГБУ «Фонд содействия развитию малых форм предприятий в научно-технической сфере» (Фонд содействия инновациям) в

рамках реализации федерального проекта «Цифровые технологии» (конкурс «Развитие-ЦТ» (очередь V)). В рамках договора № 267ГРЦТС10-D5/80756 от 15.11.2022, заключенного между Федеральным государственным бюджетным учреждением «Фонд содействия развитию малых форм предприятий в научно-технической сфере» и Обществом с ограниченной ответственностью «ИнРиС» (ИНН 3664077140, КПП 366401001) произведена модернизация программного комплекса «ПРООтчет» в ходе которой произведено проектирование новых и модернизация имеющихся программных модулей. Модернизированный программный комплекс получил маркетинговое наименование «PRO.Отчеты» и имеет Свидетельство о государственной регистрации программы для ЭВМ № 2023680275 от 28.09.2023.

Юридический адрес разработчика: 394006, г. Воронеж, ул. 20-летия Октября, д.103.

2 ФУНКЦИОНАЛЬНЫЕ ХАРАКТЕРИСТИКИ ПК «PRO.ОТЧЕТЫ»

ПК «PRO.Отчеты» представляет собой веб-приложение, состоящее из веб-клиента и веб-сервера, взаимодействие между которыми осуществляется при помощи браузера.

Серверная часть веб-приложения включает в себя:

- СУБД с базами данных:
 - глобальная БД, хранящая информацию о пользователях Системы и обеспечивающая защищенность ПК «PRO.Отчеты» от несанкционированного доступа к информации;
 - клиентские БД, обеспечивающие распределенный доступ к информации каждого клиента.
- ядро программного комплекса;
- модуль защиты от несанкционированного доступа;
- модуль импорта данных;
- модуль настроек пользовательского интерфейса;
- модуль настройки структуры отчетности;
- модуль работы со сценариями управления;
- модуль формирования сводной отчетности;
- модуль коррекции отчетных данных;
- модуль визирования документов;
- модуль аналитики;
- модуль графического представления данных;
- модуль передачи данных в вышестоящую организацию;
- модуль экспорта отчетов;
- модуль журналирования;
- модуль поиска связей между элементами.

Клиентская часть включает в себя:

- компонент, обрабатывающий ошибки и сообщения от сервера и модулей слоя бизнес-логики;
- компонент, обеспечивающий безопасную передачу данных для подтверждения подлинности аккаунта;
- компонент, обеспечивающий связь клиента и веб-сервера;
- компонент, обеспечивающий хранение данных в оперативной памяти;

- компонент, обеспечивающий поддержку клиентской навигации;
- компонент, обеспечивающий работу со стилями.

Архитектура ПК «PRO.Отчеты» представлена на рисунке 1.

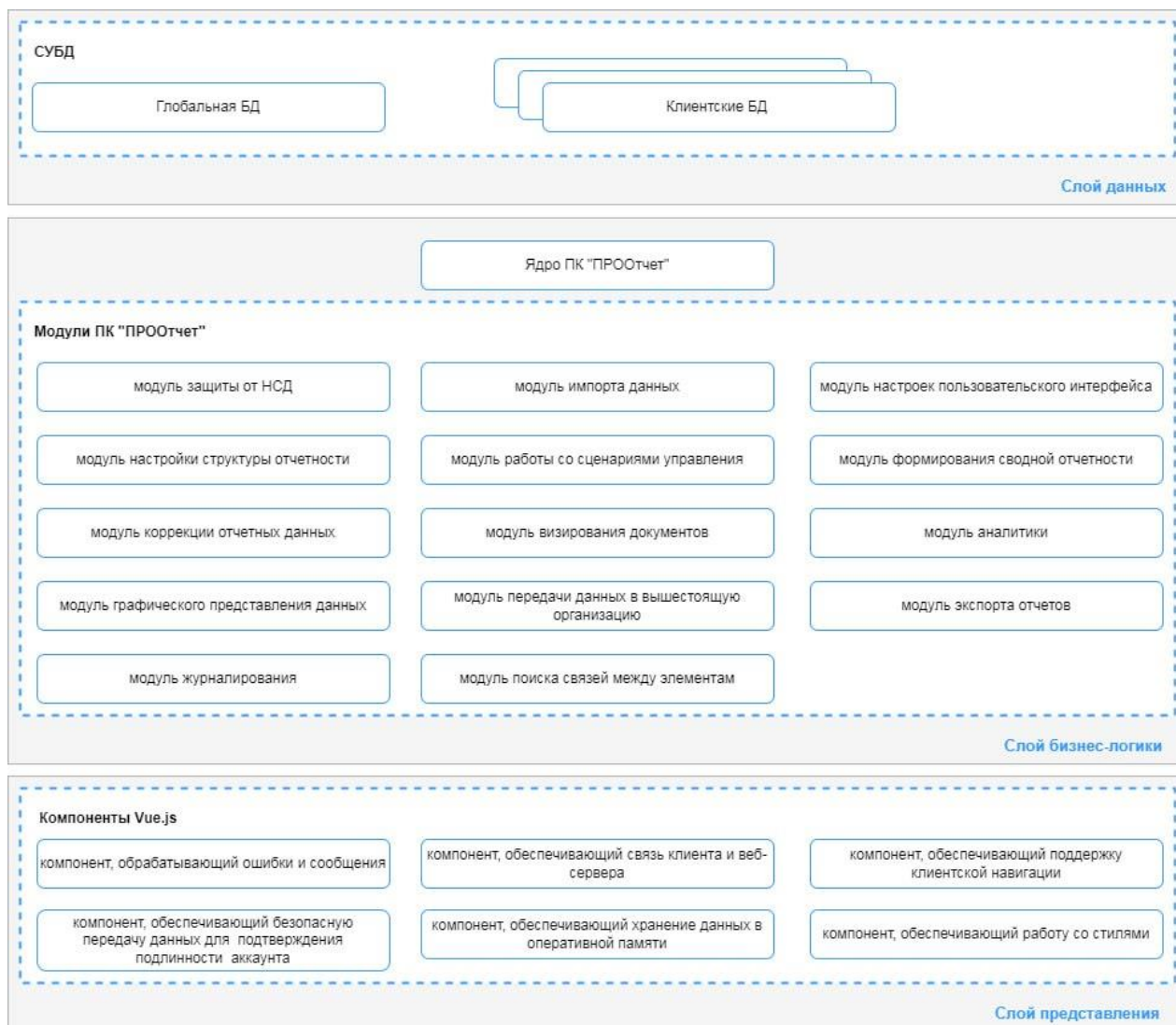


Рисунок 1 – Архитектура ПК «PRO.Отчеты»

Архитектурная модель программного комплекса «PRO.Отчеты» представлена тремя уровнями (см. рисунок 1):

- слой представления (клиентское приложение) обеспечивает представление Системы и результатов, понятных конечному пользователю. Данный слой включает компоненты пользовательского интерфейса и не имеет прямого доступа к базе данным;
- слой бизнес-логики представлен сервисом исполнения бизнес-логики, который координирует Систему, обрабатывает запросы, выполняет логические решения и вычисления;

- слой данных хранит модели данных, используемых сущностей и рамках бизнес-логики приложения, отвечает за мониторинг транзакций и поддерживает консистентное состояние данных.

База данных представляет собой кластер серверов баз данных, необходимых для хранения информации, возникающей при работе Системы. Архитектура системы позволяет распределять нагрузку за счет возможности расположения баз данных как на одном сервере, так и на разных.

Структурная схема ПК «PRO.Отчеты» представлена на рисунке 2.

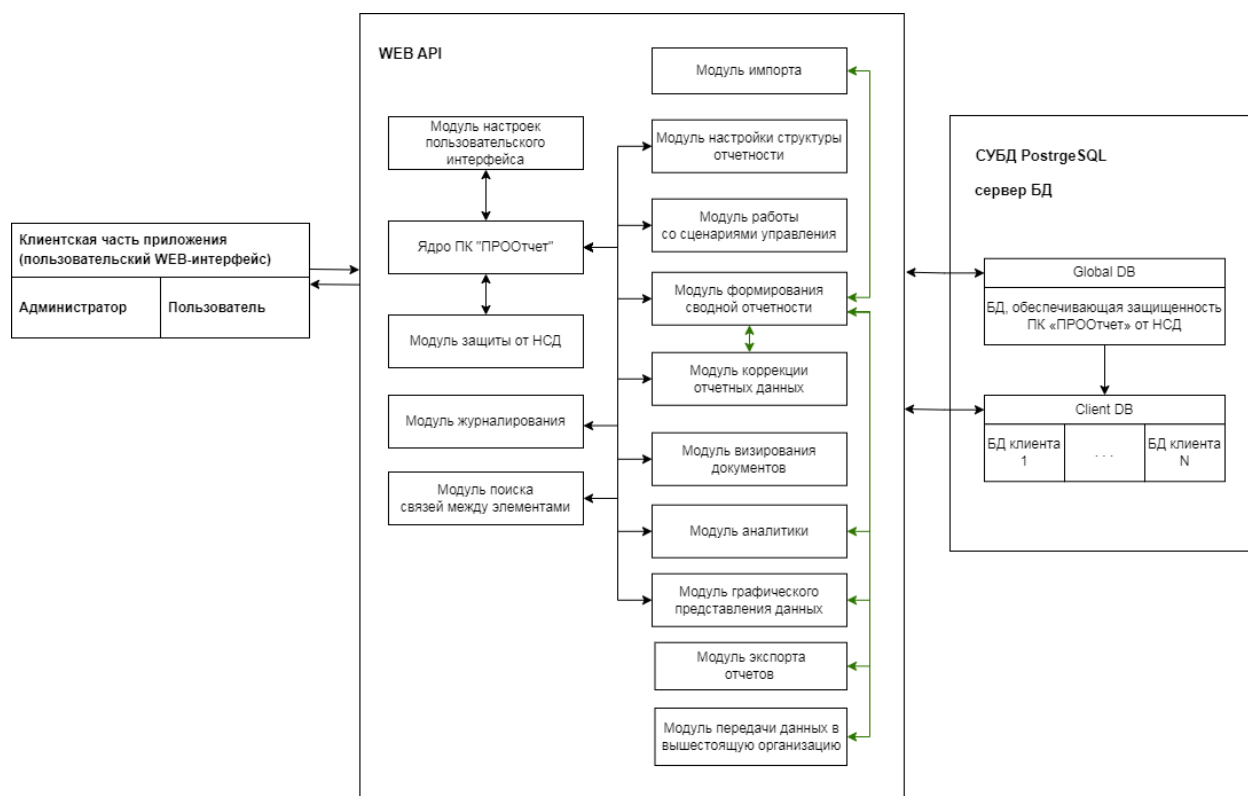


Рисунок 2 – Структурная схема ПК «PRO.Отчеты»

Ядро программного комплекса «PRO.Отчеты» - центральная часть программного комплекса, предназначенная для управления программными компонентами изделия, графическим интерфейсом с пользователями изделия (администратором и пользователем) и взаимодействия с внешними базами данных с помощью сторонней системы управления базами данных.

Модуль защиты от несанкционированного доступа – компонент, обеспечивающий защищенность ПК «PRO.Отчеты» от несанкционированного доступа к информации должен иметь встроенные функции безопасности: управление идентификаторами и учетными

записями пользователей; реализация ролевого метода и правил разграничения доступа; сбор, запись и хранение информации о событиях безопасности.

Модуль импорта данных – компонент программного комплекса, обеспечивающий возможность загрузки и трансформации, загружаемых из внешних источников, данных в соответствии с определенной структурой документов, настроенных в программном комплексе.

Модуль настроек пользовательского интерфейса – компонент, обеспечивающий работу с доступными пользователю настройками и стилями интерфейса программного комплекса, позволяет настраивать и запоминать конкретные настройки для каждого пользователя, имеющего доступ к системе.

Модуль настройки структуры отчетности – компонент, обеспечивающий возможность детальной настройки структуры отчетов и документов (настройка периода отчетности, создание реестра объектов для отчета, создание реестра и структуры документов: листов, столбцов, строк), состава объектов.

Модуль работы со сценариями управления – компонент, предназначенный для расчета и сверки данных в документах, обеспечивающий возможность создания и управления сценариями, содержащими функциональные выражения.

Модуль формирования сводной отчетности – компонент, предназначенный для построения иерархических отчетов для организаций, имеющих сложную распределенную организационную структуру и формирования произвольных печатных форм отчетности различными способами

Модуль коррекции отчетных данных – компонент, предназначенный для контроля, нормирования и корректировки рассчитанных показателей в отчете с учетом установленных пользователями ограничений.

Модуль визирования документов – компонент, предназначенный для визирования документов, созданных пользователями на нижестоящих уровнях.

Модуль аналитики – компонент, предназначенный для формирования произвольных выходных документов, на основе динамических запросов пользователя с использованием OLAP-кубов.

Модуль графического представления данных – компонент, предназначенный для визуализации отчетных данных с использованием различных типов диаграмм.

Модуль передачи данных в вышестоящую организацию – компонент, обеспечивающий передачу отчетных данных в вышестоящую организацию во внутреннем формате системы.

Модуль экспорта отчетов – компонент, предназначенный для выгрузки отчетных форм, сформированных в системе в различных форматах.

Модуль журналирования – компонент, обеспечивающий сбор, запись и хранение информации о действиях, совершаемых пользователем при работе с программным комплексом.

Модуль поиска связей между элементами - компонент обнаружения взаимосвязанных элементов в структуре объектов и элементов системы, создаваемых пользователями в ПК «PRO.Отчеты».